

**INDICADORES  
LABORALES DE  
ASTURIAS  
3º trimestre 2019**

**6.11.2019**

## INDICADORES LABORALES DE ASTURIAS TERCER TRIMESTRE 2019

### INTRODUCCIÓN

La economía mundial está inmersa en una **desaceleración generalizada**, consecuencia fundamentalmente del aumento de las barreras al comercio así como de tensiones geopolíticas que han agudizado la incertidumbre en torno al comercio mundial, y erosionado la confianza de las empresas y las decisiones de inversión.

En este contexto, el FMI rebaja la tasa de **crecimiento mundial** al **3% en el año 2019**, el nivel más bajo desde 2008. Este crecimiento viene impulsado por las economías en desarrollo y emergentes con un 3,9% y en menor medida por las economías avanzadas (1,7%). En el grupo de las primeras destacan China e India con un 6,1% en ambos casos. Mientras que en el grupo de las segundas el crecimiento más vigoroso se localiza en EEUU (2,4%), a pesar de haber ralentizado el ritmo desde el 2,9% alcanzado en 2018.

El crecimiento proyectado por el FMI para **Europa** se reduce desde el 2,3% en 2018 al 1,4% en 2019. La actividad económica se ha desacelerado, especialmente en las economías avanzadas, todo ello en un contexto de gran incertidumbre, consecuencia de un brexit sin acuerdo en el corto plazo y de la intensificación de las tensiones comerciales. Asimismo, el organismo alerta de que la inversión comienza a perder fuerza. En el caso de los mercados laborales, si bien se mantienen fuertes están apareciendo indicios que apuntan a su debilitamiento.

El FMI pronostica en sus previsiones de octubre que **España** cerrará el año 2019 con un crecimiento del 2,2% (1,2% la zona euro). La Comisión Europea en sus últimas previsiones (de otoño) rebaja la previsión de crecimiento de la economía española para 2019 hasta el 1,9% frente al 2,1% de sus previsiones de primavera. Esta tasa está por encima de la media de la UE-27 que se cifra en el 1,4%.

Las últimas estimaciones de la AIREF sitúan el **crecimiento de Asturias** en el **tercer trimestre del año** en el **2,3%**, por encima de la media nacional (2%) y destacando como el más elevado del país.

En cambio otros organismos coinciden en situar a nuestra región en el conjunto de regiones menos dinámicas al término del año 2019. En el caso del BBVA el pronóstico de crecimiento para Asturias es del 1,7% (1,9% en España), el quinto más bajo del país. Por su parte, Funcas eleva esta tasa hasta el 2%, también por debajo de la media nacional (2,2%) y ocupando el quinto lugar por la cola.

El pasado mes de octubre la Comisión Europea ha publicado el **índice de competitividad** en el que analiza 268 regiones europeas. Asturias ha descendido nueve puestos en relación al informe anterior, elaborado hace tres años, y se sitúa en el **puesto 185**. Madrid destaca como la región española mejor posicionada situándose en el puesto 98 del ranking. En el grupo de regiones españolas Asturias ocupa el sexto lugar tras Madrid, País Vasco, Cataluña, Navarra y Cantabria.

El **índice de producción industrial en Asturias** presenta un **comportamiento muy desfavorable** a lo largo del año, acumulando seis meses consecutivos de fuertes caídas. En el mes de septiembre (último dato disponible) arroja una tasa interanual negativa del 7% frente al aumento del 3,1% a nivel nacional, y destaca con la segunda mayor caída tras Baleares (-8,6%). En términos acumulados (enero-septiembre) la tasa de producción industrial en Asturias se contrae un 2%, mientras que en el resto del país se mantiene en cifras positivas (0,7%), y arroja la tercera tasa más baja tras Baleares y Galicia.

En lo que va de año la industria regional se ha visto afectada por factores externos como la guerra comercial entre EEUU y China, o la competencia de países no pertenecientes a la Unión Europea y con menores controles medioambientales. En los últimos meses hemos asistido a constantes anuncios de recortes de producción y parada de alguna línea por parte de Arcelor, lo que genera gran incertidumbre debido a la importancia que esta empresa tiene sobre la economía asturiana.

Esta difícil situación de la industria exige la puesta en marcha cuanto antes de medidas que reviertan la situación, por ser el sector industrial el motor económico de la región. Estas medidas tienen que alcanzarse en un marco de consenso y diálogo social.

El sector de la **construcción** muestra un comportamiento vigoroso con un **incremento interanual de la licitación oficial** del **17,9%** en los ocho primeros meses del año.

En el sector servicios, la **rama del turismo** presenta una **marcha favorable**, hasta el mes de septiembre, con un aumento interanual del número de viajero (1,3%) y de las pernoctaciones (4,5%). En cuanto al movimiento marítimo de mercancías, el Puerto de Avilés muestra un comportamiento positivo con un incremento del 3,4% mientras que Gijón arroja una caída del 6,8%.

El sector exterior destaca por el fuerte **aumento de las exportaciones** que experimentan en los nueve primeros meses del año un incremento interanual del 14%, el segundo mayor valor del país. Por su parte, las **importaciones** arrojan una **caída** interanual del 3,3%.

El **mercado laboral asturiano sigue perdiendo pulso** a lo largo del año, con una destrucción de empleo de 6.900 ocupados menos (1,8%), lo que hace que Asturias sea la única comunidad donde se pierde empleo. En el caso del paro crece en nuestra región un 4% (2.500 parados más que hace un año), mientras que la media del país presenta una caída del 7,7%.

Preocupa el elevado nivel de paro estructural que hace que el paro de larga duración ya afecte a más de la mitad de los parados asturianos, es decir el **55% de los parados** lleva **más de un año buscando un empleo** (el mayor porcentaje del país). Esta prolongación en situaciones de desempleo supone que se vayan agotando las prestaciones, por lo que es necesario mantener y reforzar la protección social a los desempleados para evitar situaciones de pobreza y exclusión social.

Los datos de contratación confirman la **mala calidad del empleo** que se crea, donde el aumento de la cifra de contratos se apoya exclusivamente en la contratación a tiempo parcial que aumenta un 5,1% en términos interanuales mientras que los contratos a tiempo completo retroceden (0,3%). Por ello, la **contratación a tiempo parcial** no ha dejado de aumentar y ya supone el **41% del total** de contratos. A ello se une la cada vez menor duración de los contratos donde en torno al **50% de los contratos registrados tiene duración inferior al mes**.

## 1. PARO REGISTRADO.

- **En los nueve primeros meses de 2019 el paro desciende un 4,3% (4,7% en España)**
  - **A nivel sectorial, destacan la construcción y la industria con los mayores descensos del paro, con un 12,3% y 6,6%, respectivamente**
  - **Preocupa las mujeres mayores de 45 años al destacar como el único colectivo donde aumenta el paro (1,3%)**
  - **La tasa de cobertura mantiene el comportamiento creciente iniciado en 2018, aumentando hasta el 50%. A pesar del incremento cabe recordar que el 50% de los parados carece de cobertura frente al desempleo, por lo que es fundamental reforzar la protección social a estas personas.**
- 

De acuerdo con los datos publicados por el Servicio Público de Empleo, el **paro registrado** entre los meses de enero y septiembre del año 2019 en términos medios se situó en **70.611 desempleados**, lo que supone una **caída interanual del 4,3%** (3.141 parados menos), ligeramente por debajo de la media nacional (4,7%). Cuadro 1.a.

Este descenso del paro en los nueve primeros meses del año continúa con la senda descendente iniciada en 2014. Cabe destacar que el ritmo de caída venía creciendo hasta el año 2018 donde se reduce y en 2019 se intensifica esa ralentización.

**Por sectores** (cuadro y gráfico 2.a), el desempleo cae en todos los sectores destacando la construcción: 12,3% (816 parados menos); seguida de la industria (6,6% y 404 desempleados menos); de la agricultura con un 5,1% y 73 parados menos y de los servicios que registran un retroceso del 3% (1.578 desempleados menos). A nivel nacional destacan también la construcción y la industria con los mayores descensos con un 10,1% y 6,3%, respectivamente, a continuación se sitúa el sector primario con un retroceso del 5,9% y los servicios con un 3,6%. El colectivo de parados de primer empleo arroja un descenso del 3,7% (6,1% a nivel nacional).

**Por comarcas** (cuadro 3.a), en todas ellas se registra un descenso del paro en términos interanuales destacando Occidente con la mayor caída (11,3%), seguida de Avilés y Gijón, con un 4,5% en ambos casos.

**Por sexos** (cuadro 4.a), las diferencias de género continúan ampliándose al mostrar los hombres un mejor comportamiento con un menor nivel de paro y un mayor descenso interanual. De forma que el desempleo masculino se cifró en 30.251 parados, lo que supone una caída del 6,4% (2.052 desempleados menos) frente al descenso del 2,6% entre las mujeres (1.089 paradas menos). Esta mayor caída del paro entre los hombres hace que se reduzca su peso sobre el total de paro pasando del 43,8% en 2018 al 42,8% en 2019.

**Por edades** (cuadro 5.a), el paro desciende en todas las cohortes, destacando la de 25 a 45 años con una caída del 7,9%, a continuación se sitúa la de menores de 25 años con un 6,5% y los mayores de 45 años con un 0,8%. En comparación con el inicio de la crisis, los más castigados son los mayores de 45 años al arrojar el mayor crecimiento del paro aumentando en casi el doble. Preocupa la situación de este colectivo, ya que tiene mayores problemas de inserción laboral y en la mayoría de los casos tiene responsabilidades familiares. Por ello es fundamental mantener y reforzar los sistemas de protección social, a la vez que se potencie la formación de este colectivo para mejorar su inserción en el mercado laboral.

**Preocupa especialmente** las **mujeres mayores de 45 años** al ser el único colectivo y cohorte de edad donde aumenta el paro: 1,3%. Cuadro 6.a.

**La población extranjera** (cuadro 7.a) muestra un comportamiento positivo con una caída del paro del 1,8%, muy por debajo de la caída de la media nacional (3,4%). El retroceso del paro entre los extranjeros es menos intenso que el paro total, lo que hace que el peso de estos sobre el total de desempleados aumente desde el 7,4% en 2018 hasta el 7,6% en 2019.

**A nivel autonómico** (cuadro 8.a), el paro retrocede en todas las comunidades autónomas, situándose Asturias en un lugar intermedio. Los mayores descensos se localizan en Galicia (7,8%), Extremadura (6,9%) y País Vasco (6,8%).

Por último, en el cuadro 9.a se recoge la evolución del **número de beneficiarios de prestaciones por desempleo y las tasas de cobertura** (relación entre los beneficiarios de prestaciones por desempleo y el paro registrado sin tener en cuenta al colectivo de parados de primer empleo). Así, se observa una caída continuada en las tasas de cobertura desde el año 2010, con la excepción del año 2018 donde se registra un repunte, comportamiento que se mantiene en 2019 hasta situarse en el 50% (en torno a 3 puntos porcentuales más que el año anterior). No obstante, ésta se encuentra 26 puntos por debajo de la alcanzada en el año 2010. Ello pone de manifiesto cómo los desempleados a medida que la crisis se alarga en el tiempo están agotando sus prestaciones. Ante esta situación es imprescindible reforzar los mecanismos de protección a las personas desempleadas.

- Cuadro 1.a -

**Evolución del paro registrado. Asturias-España**

(Enero-septiembre 2018-2019)

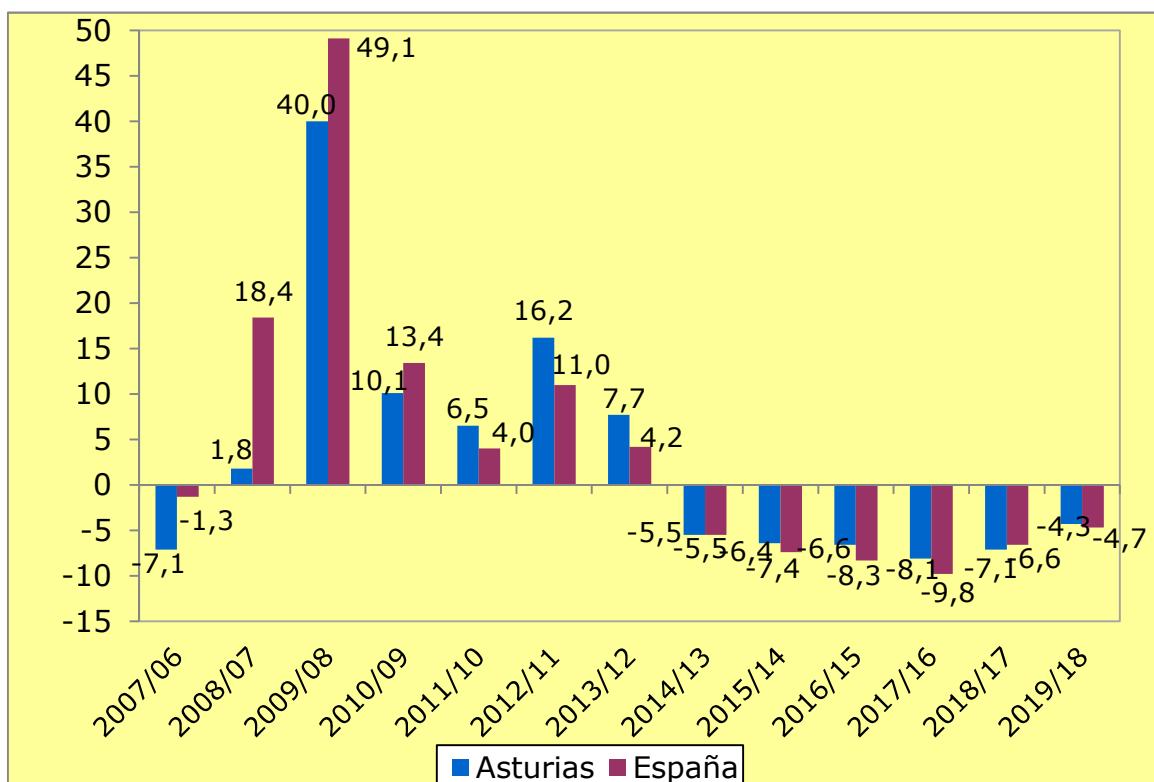
	ASTURIAS	ESPAÑA
<b>2018</b>	73.752	3.293.232
<b>2019</b>	70.611	3.138.397
<b>Variación %</b>	-4,3	-4,7
<b>Variación absoluta</b>	-3.141	-154.835

Fte: Elaboración propia a través de datos del Servicio Público de Empleo (Cifras en medias)

- Gráfico 1.a -

**Variación del paro registrado. Asturias-España**

(Enero-septiembre 2007-2019)



Fte: Elaboración propia a través de datos del Servicio Público de Empleo



- Cuadro 2.a -

*Evolución del paro registrado por sectores. Asturias*

*(Enero-septiembre 2018-2019)*

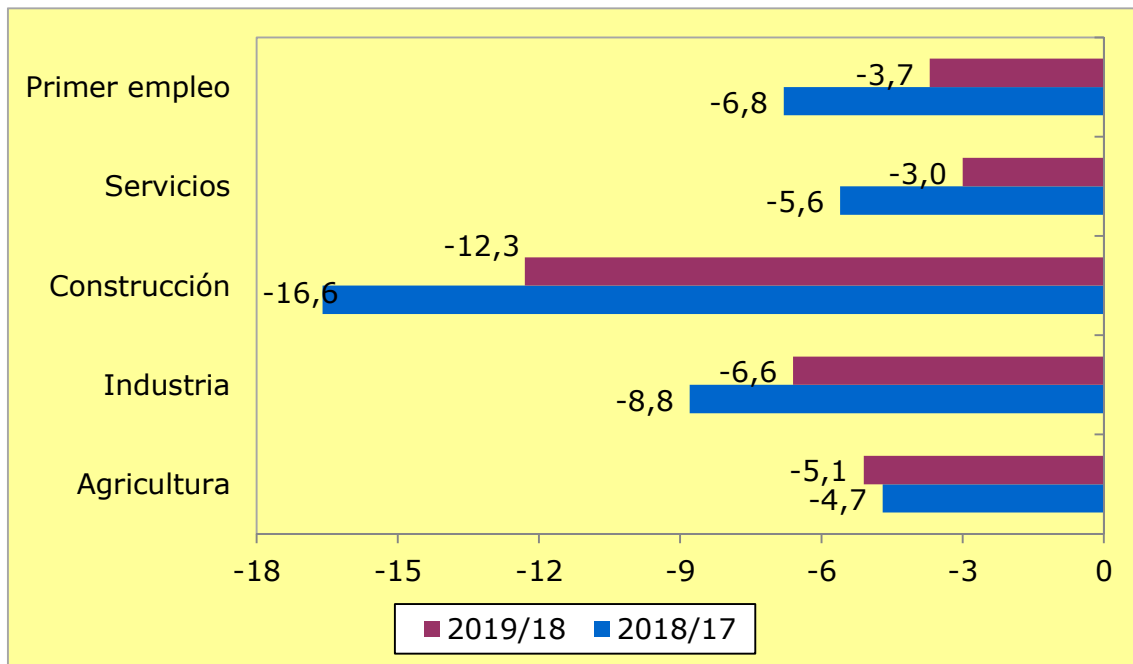
	<b>AGRICULTURA</b>		<b>INDUSTRIA</b>		<b>CONSTRUCC</b>		<b>SERVICIOS</b>		<b>1º EMPLEO</b>	
	<b>Paro</b>	<b>% s. Total</b>	<b>Paro</b>	<b>% s. Total</b>	<b>Paro</b>	<b>% s. Total</b>	<b>Paro</b>	<b>% s. Total</b>	<b>Paro</b>	<b>% s. Total</b>
<b>2018</b>	1.444	2,0	6.080	8,2	6.630	9,0	52.359	71,0	7.240	9,8
<b>2019</b>	1.371	1,9	5.676	8,1	5.814	8,2	50.781	71,9	6.969	9,9
<b>Var. % Astur</b>	-5,1	-	-6,6	-	-12,3	-	-3,0	-	-3,7	-
<b>Var. % España</b>	-5,9	-	-6,3	-	-10,1	-	-3,6	-	-6,1	-

Fte: Elaboración propia a través de datos del Servicio Público de Empleo (Cifras en medias)

- Gráfico 2.a -

*Variación del paro registrado por sectores. Asturias*

*(Enero-septiembre 2017-2019)*



Fte: Elaboración propia a través de datos del Servicio Público de Empleo

*- Cuadro 3.a -*

*Evolución del paro registrado por comarcas. Asturias*

*(Enero-septiembre 2018-2019)*

	<b><u>2018</u></b>	<b><u>2019</u></b>	<b><u>Var. %</u></b>	<b><u>Var. absoluta</u></b>
<b>Avilés</b>	10.734	10.250	-4,5	-484
<b>Gijón</b>	23.254	22.208	-4,5	-1.046
<b>Oviedo</b>	17.645	16.906	-4,2	-739
<b>Siero</b>	4.804	4.688	-2,4	-116
<b>Nalón</b>	6.300	6.101	-3,2	-199
<b>Caudal</b>	5.249	5.023	-4,3	-226
<b>Oriente</b>	2.286	2.248	-1,7	-38
<b>Occidente</b>	2.174	1.929	-11,3	-245
<b>Suroccidente</b>	1.307	1.256	-3,9	-51
<b>TOTAL</b>	<b>73.752</b>	<b>70.611</b>	<b>-4,3</b>	<b>-3.141</b>

*Fte: Elaboración propia a través de datos del Servicio Público de Empleo (Cifras en medias)*

**- Cuadro 4.a -**

***Evolución del paro registrado por sexo. Asturias***

***(Enero-septiembre 2018-2019)***

	<b>PARO HOMBRES</b>		<b>PARO MUJERES</b>	
	<b>Paro</b>	<b>% s. total</b>	<b>Paro</b>	<b>% s. total</b>
<b>2018</b>	32.303	43,8	41.449	56,2
<b>2019</b>	30.251	42,8	40.360	57,2
<b>Variación %</b>	-6,4	-	-2,6	-
<b>Variación absoluta</b>	-2.052	-	-1.089	-

*Fte: Elaboración propia a través de datos del Servicio Público de Empleo (Cifras en medias)*

**- Cuadro 5.a -**

***Evolución del paro registrado por edad. Asturias***

***(Enero-septiembre 2008-2019)***

	<b>&lt; 25 años</b>	<b>De 25 a 45 años</b>	<b>&gt; 45 años</b>	<b>Total</b>
<b>2008</b>	4.913	26.868	19.146	<b>50.927</b>
<b>2015</b>	6.955	45.185	40.280	<b>92.420</b>
<b>2016</b>	6.254	40.610	39.489	<b>86.353</b>
<b>2017</b>	5.501	35.674	38.217	<b>79.392</b>
<b>2018</b>	5.066	32.046	36.640	<b>73.752</b>
<b>2019</b>	4.739	29.512	36.360	<b>70.611</b>
<b>2019/18 (%)</b>	-6,5	-7,9	-0,8	<b>-4,3</b>
<b>2019/08 (%)</b>	-3,5	9,8	89,9	<b>38,7</b>

*Fte: Elaboración propia a través de datos del Servicio Público de Empleo (Cifras en medias)*

**- Cuadro 6.a -**

***Evolución del paro registrado por edad y sexo. Asturias***

***(Enero-septiembre 2008-2019)***

	Menores 25 años		25 a 44 años		>45 años	
	Hombres	Mujeres	Hombres	Mujeres	Hombres	Mujeres
<b>2018</b>	2.654	2.413	13.444	18.602	16.205	20.434
<b>2019</b>	2.496	2.243	12.087	17.426	15.668	20.692
<b>2019/18 (%)</b>	<b>-6,0</b>	<b>-7,0</b>	<b>-10,1</b>	<b>-6,3</b>	<b>-3,3</b>	<b>1,3</b>

*Fte: Elaboración propia a través de datos del Servicio Público de Empleo (Cifras en medias)*

**- Cuadro 7.a -**

***Evolución del paro registrado entre la población extranjera. Asturias-España***

***(Enero-septiembre 2018-2019)***

	ASTURIAS		ESPAÑA	
	Paro extranjeros	% sb. paro total	Paro extranjeros	% sb. paro total
<b>2018</b>	5.471	7,4	393.871	12,0
<b>2019</b>	5.373	7,6	380.566	12,1
<b>Variación %</b>	-1,8	-	-3,4	-
<b>Variación absoluta</b>	-98	-	-13.305	-

*Fte: Elaboración propia a través de datos del Servicio Público de Empleo (Cifras en medias)*

## - Cuadro 8.a -

## Evolución del paro registrado por comunidades autónomas

(Enero-septiembre 2018-2019)

	<b>2018</b>	<b>2019</b>	<b>Var. %</b>	<b>Var. absoluta</b>
Andalucía	811,4	777,8	-4,1	-33,6
Aragón	65,8	63,4	-3,6	-2,4
<b>Asturias</b>	<b>73,8</b>	<b>70,6</b>	<b>-4,3</b>	<b>-3,2</b>
Baleares	46,0	45,5	-1,1	-0,5
Canarias	210,9	206,5	-2,1	-4,4
Cantabria	37,0	35,7	-3,5	-1,3
Castilla La Mancha	178,8	167,5	-6,3	-11,3
Castilla y León	150,8	140,7	-6,7	-10,1
Cataluña	393,0	378,2	-3,8	-14,8
C.Valenciana	378,5	363,8	-3,9	-14,7
Extremadura	104,9	97,7	-6,9	-7,2
Galicia	176,3	162,6	-7,8	-13,7
Madrid	365,0	344,7	-5,6	-20,3
Murcia	104,5	99,5	-4,8	-5,0
Navarra	34,1	32,0	-6,2	-2,1
País Vasco	124,3	115,8	-6,8	-8,5
La Rioja	16,4	15,5	-5,5	-0,9
<b>España</b>	<b>3.293,2</b>	<b>3.138,4</b>	<b>-4,7</b>	<b>-154,8</b>

Unidad: miles

Fte: Elaboración propia a través de datos del Servicio Público de Empleo (Cifras en medias)

**- Cuadro 9.a -**

***Evolución de los beneficiarios de prestaciones por desempleo y tasas de cobertura. Asturias***

***(enero-septiembre 2008-2019)***

	<b><u>Beneficiarios</u></b>	<b><u>Tasa de cobertura</u></b>
<b>2008</b>	32.946	71,5
<b>2009</b>	47.628	72,2
<b>2010</b>	54.787	75,8
<b>2011</b>	53.205	69,6
<b>2012</b>	58.037	64,8
<b>2013</b>	59.138	61,2
<b>2014</b>	51.681	57,1
<b>2015</b>	43.117	51,4
<b>2016</b>	37.413	47,9
<b>2017</b>	32.931	46,2
<b>2018</b>	31.176	47,1
<b>2019</b>	31.858	50,0

*Tasa de cobertura calculada como la relación entre beneficiarios de prestaciones por desempleo y paro registrado sin tener en cuenta el colectivo de parados de primer empleo*

*Fte: Elaboración propia a través de datos del Ministerio de Trabajo, Migraciones y Seguridad Social, Boletín de Estadísticas Laborales, y Servicio Público de Empleo*

## 2. ENCUESTA DE POBLACIÓN ACTIVA.

- **Los nueve primeros meses del año arrojan una evolución negativa con una destrucción de empleo (6.900 ocupados menos que hace un año) y un aumento del paro (2.500 parados más).**
  - **La población activa registra un descenso del 1% (4.500 activos menos)**
  - **Destaca negativamente el aumento del paro de larga duración, de manera que más de la mitad de los desempleados (55%) lleva más de un año buscando un empleo. Asturias presenta el mayor porcentaje de paro de larga duración del país**
  - **La tasa de temporalidad arroja un aumento y ya engloba al 26% de los asalariados (3 décimas porcentuales más que el año anterior)**
- 

La **Encuesta de Población Activa** confirma la desaceleración del mercado laboral asturiano iniciada el año anterior, así continúa la destrucción de empleo, aumenta el paro y se contrae la población activa.

Entre los meses de enero y septiembre la **población ocupada se reduce un 1,8%** en términos interanuales (**6.900 ocupados menos**), mientras que a nivel nacional aumenta un 2,4%. Destacando Asturias como la única comunidad autónoma donde se destruye empleo. A nivel sectorial, la ocupación sólo crece en el construcción (12,4%), frente a la caída de la agricultura (13,6%), la industria (5,1%) y los servicios (1,6%).

El **paro estimado** se eleva a **65.600** desempleados,  **aumentando un 4% respecto al año anterior** (2.500 parados más). Este comportamiento es contrario a la media del país donde el paro retrocede un 7,7%.

La **población activa** suma una **nueva caída** contabilizándose **4.500 activos menos** que hace un año. En España en cambio se produce una subida de la actividad (0,9%).

La **temporalidad repunta** respecto al año anterior hasta situarse en el **25,5%** (25,2% en 2018), lo que se traduce en que uno de cada cuatro asalariados tiene un contrato temporal. En el año 2012, en el que se aprueba la reforma laboral, la temporalidad afectaba al 23% de los asalariados aumentando hasta el 26% en 2019, esto es una subida de 3 puntos porcentuales. Ello demuestra la ineficacia de la reforma laboral para solucionar el problema de la temporalidad.

La **tasa de paro** se sitúa en el 14,5% en Asturias, ligeramente por encima de la registrada en el conjunto del país: 14,2%. En relación al año anterior, la tasa de paro asturiana sube 6 décimas porcentuales (en España se reduce en 1,3 puntos porcentuales). Por sexo, la tasa de paro femenina (15,6%) es superior a la masculina (13,5%), arrojando un diferencial de 2,1 puntos porcentuales. A nivel nacional, el comportamiento es el mismo pero de mayor intensidad al superar la tasa femenina en 3,6 puntos porcentuales a la masculina.

Entre los **menores de 25 años la tasa de paro** se eleva al **28,1%**, situándose 5,2 puntos porcentuales por debajo de la media nacional (33,3%). Asturias arroja la quinta tasa de paro juvenil más baja de todo el agregado autonómico, por detrás de Navarra, Cataluña, La Rioja y País Vasco. La tasa de paro entre los menores de 25 años prácticamente duplica a la tasa de paro total. Por ello es necesario poner en marcha medidas dirigidas a los jóvenes para aumentar su empleabilidad y evitar el éxodo de jóvenes con altos niveles de formación.

La **tasa de actividad** asturiana destaca por ser la más baja de todo el país: 50,7% (58,6% a nivel nacional). A esto se une la menor **tasa de empleo**: 43,3% (50,3% en España). En cuanto a la **tasa de paro** (14,5%) es ligeramente superior a la registrada en el conjunto del país: 14,2%, arrojando la quinta tasa más elevada. Cuadro 3.b.



Por su parte, el colectivo de **parados de primer empleo**, en Asturias representa el 11,2% del total de parados (10,4% en España), destacando como la quinta comunidad autónoma con mayor porcentaje.

Preocupa el fuerte aumento del paro de larga duración (14% y 4.400 parados más que hace un año), lo que supone que el 55% de los parados asturianos lleva más de un año en el desempleo, destacando como el mayor porcentaje (10 puntos por encima de la media nacional). De estos la mayoría es de muy larga duración (más de dos años) que representan el 42% del total de parados. Esta prolongación en situaciones de desempleo implica que se vayan agotando las prestaciones por desempleo, por lo que es necesario reforzar la protección social a estos parados y poner en marcha políticas activas de empleo que faciliten su incorporación al mercado laboral.

## - Cuadro 1.b -

## Evolución del mercado de trabajo. Asturias

(Enero-septiembre 2018-2019)

	<b>2018</b>	<b>2019</b>	<b>V.Absoluta</b>	<b>V.Relativa</b>
<b>Población &gt; 16 años</b>	<b>894,0</b>	<b>889,9</b>	<b>-4,1</b>	<b>-0,5</b>
<b>Población activa</b>	<b>455,5</b>	<b>451,0</b>	<b>-4,5</b>	<b>-1,0</b>
<b>Tasa de actividad (%)</b>	<b>50,9</b>	<b>50,7</b>	-	-
- Hombres	55,3	54,9	-	-
- Mujeres	47,0	46,9	-	-
<b>Población ocupada</b>	<b>392,3</b>	<b>385,4</b>	<b>-6,9</b>	<b>-1,8</b>
- Agricultura	16,9	14,6	-2,3	-13,6
- Industria	56,7	53,8	-2,9	-5,1
- Construcción	22,6	25,4	2,8	12,4
- Servicios	296,2	291,5	-4,7	-1,6
<b>Población asalariada</b>	<b>317,8</b>	<b>311,4</b>	<b>-6,4</b>	<b>-2,0</b>
- Agricultura	3,6	2,5	-1,1	-30,6
- Industria	51,7	50,8	-0,9	-1,7
- Construcción	17,3	18,7	1,4	8,1
- Servicios	245,3	239,5	-5,8	-2,4
<b>Tasa de Empleo</b>	<b>43,9</b>	<b>43,3</b>	-	-
- Hombres	48,3	47,5	-	-
- Mujeres	39,9	39,6	-	-
<b>Paro estimado</b>	<b>63,1</b>	<b>65,6</b>	<b>2,5</b>	<b>4,0</b>
- Agricultura	1,5	0,5	-1,0	-66,7
- Industria	3,4	2,9	-0,5	-14,7
- Construcción	2,3	2,8	0,5	21,7
- Servicios	22,1	21,0	-1,1	-5,0
- Primer Empleo o más de 1 año	33,8	38,4	4,6	13,6
<b>Tasa de paro (%)</b>	<b>13,9</b>	<b>14,5</b>	-	-
- Hombres	12,6	13,5	-	-
- Mujeres	15,2	15,6	-	-
<b>Tasa paro &lt; 25 años (%)</b>	<b>40,5</b>	<b>28,1</b>	-	-
- Hombres	39,1	26,4	-	-
- Mujeres	42,0	30,4	-	-
<b>Parados dem.1º empleo</b>	<b>5,9</b>	<b>7,4</b>	<b>1,5</b>	<b>25,4</b>
(% sobre total paro)	9,3	11,2	-	-
<b>Parados larga duración</b>	<b>31,6</b>	<b>36,0</b>	<b>4,4</b>	<b>13,9</b>
(% sobre total paro)	50,0	54,9	-	-

(Datos en miles, salvo indicación)

Fie: INE, Encuesta de Población Activa

## - Cuadro 2.b -

## Evolución del mercado de trabajo. España

(Enero-septiembre 2018-2019)

	<b>2018</b>	<b>2019</b>	<b>V. Absoluta</b>	<b>V. Relativa</b>
<b>Población &gt; 16 años</b>	<b>38.842,5</b>	<b>39.216,6</b>	<b>374,1</b>	<b>1,0</b>
<b>Población activa</b>	<b>22.786,2</b>	<b>22.983,2</b>	<b>197,0</b>	<b>0,9</b>
<b>Tasa de actividad (%)</b>	<b>58,7</b>	<b>58,6</b>	-	-
- Hombres	64,6	64,3	-	-
- Mujeres	53,1	53,2	-	-
<b>Población ocupada</b>	<b>19.248,8</b>	<b>19.716,8</b>	<b>468,0</b>	<b>2,4</b>
- Agricultura	808,2	798,4	-9,8	-1,2
- Industria	2.708,3	2.762,9	54,6	2,0
- Construcción	1.202,4	1.275,9	73,5	6,1
- Servicios	14.529,9	14.879,6	349,7	2,4
<b>Población asalariada</b>	<b>16.161,0</b>	<b>16.612,0</b>	<b>451,0</b>	<b>2,8</b>
- Agricultura	510,3	492,3	-18,0	-3,5
- Industria	2.459,1	2.528,6	69,5	2,8
- Construcción	872,0	943,9	71,9	8,2
- Servicios	12.319,6	12.647,1	327,5	2,7
<b>Tasa de Empleo</b>	<b>49,6</b>	<b>50,3</b>	-	-
- Hombres	55,5	56,2	-	-
- Mujeres	43,9	44,7	-	-
<b>Paro estimado</b>	<b>3.537,4</b>	<b>3.266,4</b>	<b>-271,0</b>	<b>-7,7</b>
- Agricultura	195,8	186,8	-9,0	-4,6
- Industria	169,3	165,1	-4,2	-2,5
- Construcción	136,7	134,7	-2,0	-1,5
- Servicios	1.184,7	1.180,0	-4,7	-0,4
- Primer Empleo o más de 1año	1.850,8	1.599,9	-250,9	-13,6
<b>Tasa de paro (%)</b>	<b>15,5</b>	<b>14,2</b>	-	-
- Hombres	14,0	12,5	-	-
- Mujeres	17,3	16,1	-	-
<b>Tasa paro &lt; 25 años (%)</b>	<b>34,7</b>	<b>33,3</b>	-	-
- Hombres	35,8	31,6	-	-
- Mujeres	33,3	35,3	-	-
<b>Parados dem.1º empleo</b>	<b>360,8</b>	<b>340,5</b>	<b>-20,3</b>	<b>-5,6</b>
(% sobre total paro)	10,2	10,4	-	-
<b>Parados larga duración</b>	<b>1.756,6</b>	<b>1.457,3</b>	<b>-299,3</b>	<b>-17,0</b>
(% sobre total paro)	49,7	44,6	-	-

(Datos en miles, salvo indicación)

Fte: INE, Encuesta de Población Activa

## - Cuadro 3.b -

Tasas de actividad, paro y empleo por comunidades autónomas

(Enero-septiembre 2019)

	<b>TASA ACTIVIDAD</b>	<b>TASA PARO</b>	<b>TASA EMPLEO</b>	<b>% Parados 1º empleo</b>	<b>% Parados larga duración</b>	<b>Tasa &lt; 25 años</b>
Andalucía	56,8	21,3	44,7	9,9	44,9	41,9
Aragón	59,2	10,1	53,2	13,9	41,4	29,1
<b>Asturias</b>	<b>50,7</b>	<b>14,5</b>	<b>43,3</b>	<b>11,2</b>	<b>54,9</b>	<b>28,1</b>
Baleares	65,1	12,5	57,1	7,0	25,4	30,7
Canarias	59,9	21,1	47,3	11,6	47,7	44,6
Cantabria	54,8	10,0	49,4	8,9	40,9	33,9
C. León	54,7	11,8	48,2	9,7	45,1	30,5
C. La Mancha	58,5	16,1	49,1	11,5	49,2	40,0
Cataluña	61,6	11,2	54,6	11,0	40,1	26,2
C.Valenciana	58,1	14,1	49,9	9,3	44,4	32,8
Extremadura	55,6	20,9	44,0	8,3	52,7	44,3
Galicia	53,1	11,8	46,9	8,6	44,8	28,2
Madrid	62,6	10,8	55,9	11,9	45,5	30,7
Murcia	58,9	14,2	50,6	10,0	41,6	31,6
Navarra	58,6	8,0	54,0	11,0	34,1	24,1
País Vasco	56,3	9,2	51,1	10,7	49,8	28,0
La Rioja	59,6	10,0	53,7	9,2	36,2	26,4
<b>España</b>	<b>58,6</b>	<b>14,2</b>	<b>50,3</b>	<b>10,4</b>	<b>44,6</b>	<b>33,3</b>

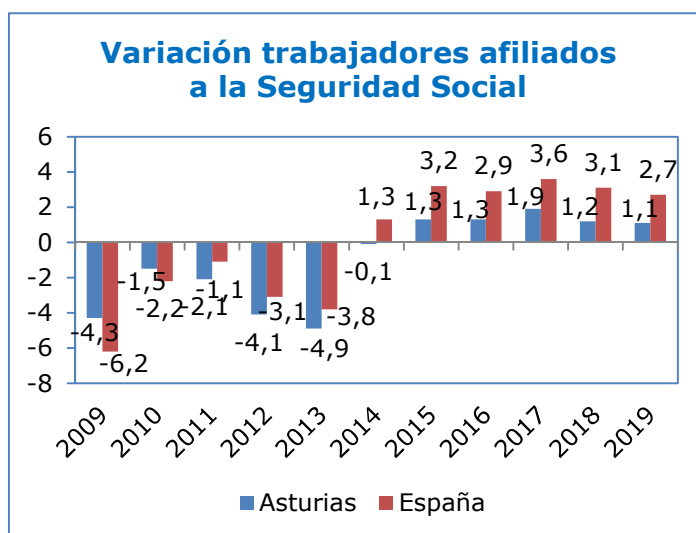
Unidad: porcentaje

Fte: INE, Encuesta de Población Activa

### 3. AFILIACIONES A LA SEGURIDAD SOCIAL.

- **En los nueve primeros meses del año 2019 los trabajadores afiliados en alta a la Seguridad Social aumentaron un 1,1%, en torno a 4.100 afiliaciones más, ralentizándose por segundo año consecutivo el ritmo de crecimiento**
- **Los autónomos registran un nuevo descenso en la afiliación (1,2%) mientras que en España aumenta un 0,6%, y aumenta la intensidad de la caída**

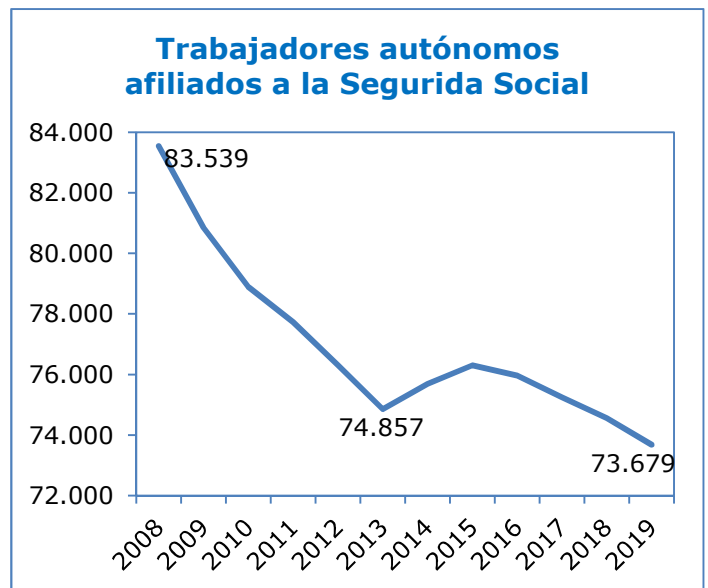
Asturias muestra también ralentización en el ritmo de crecimiento de la afiliación a la Seguridad Social, y por debajo de la media nacional. En el caso de los autónomos la evolución es peor al presentar caída en la afiliación mientras que en el conjunto del país crece la afiliación de este colectivo.



A lo largo de los nueve primeros meses de 2019, el **número medio de trabajadores afiliados a la Seguridad Social en situación de alta laboral** se elevó a 366.046 trabajadores en Asturias, lo que supone un aumento respecto al mismo periodo del año anterior del 1,1% (4.114 afiliados más). A nivel

nacional también se registra un comportamiento positivo y un crecimiento más intenso: 2,7% (513.814 afiliados más). La afiliación de trabajadores en Asturias acumula cinco años de crecimiento consecutivo, frente a seis a nivel nacional siendo también la intensidad de crecimiento menor que en el conjunto del país. Cuadro 1.c.

En cuanto al número medio de **trabajadores autónomos** afiliados a la Seguridad Social en situación de alta laboral se situó a nivel regional en 73.679 autónomos, arrojando una caída en relación al mismo periodo de 2018 del 1,2% (879 afiliaciones menos), mientras que en el conjunto del país la afiliación aumenta un 0,6%. La afiliación de trabajadores autónomos viene cayendo en la región de forma continuada durante cuatro años. Tanto en Asturias como en España los **trabajadores autónomos** muestran un **peor comportamiento que la afiliación total**. Cuadro 2.c.



**- Cuadro 1.c -**

***Evolución de los trabajadores afiliados medios en alta a la Seguridad Social.  
Asturias-España***

*(Enero-septiembre 2018-2019)*

	<b><u>ASTURIAS</u></b>	<b><u>ESPAÑA</u></b>
<b>2018</b>	361.932	18.721.565
<b>2019</b>	366.046	19.235.379
<b>Variación %</b>	1,1	2,7
<b>Variación absoluta</b>	4.114	513.814

*Fte: Elaboración propia a través de datos de la Seguridad Social*

**- Cuadro 2.c -**

***Evolución de los trabajadores autónomos afiliados medios en alta a la Seguridad Social. Asturias-España***

*(Enero-septiembre 2018-2019)*

	<b><u>ASTURIAS</u></b>	<b><u>ESPAÑA</u></b>
<b>2018</b>	74.558	3.242.904
<b>2019</b>	73.679	3.262.883
<b>Variación %</b>	-1,2	0,6
<b>Variación absoluta</b>	-879	19.979

*Nota: Desde enero de 2008 se integran en el Régimen Especial de los Trabajadores por Cuenta Propia o Autónomos, en el nuevo Sistema Especial de Trabajadores Agrarios, de los trabajadores por cuenta propia del Régimen Especial Agrario*  
*Fte: Elaboración propia a través de datos de la Seguridad Social*

## 4. EVOLUCIÓN DE LA CONTRATACIÓN.

- **La contratación arroja cifras positivas con un aumento interanual del 1,9% (5.274 contratos más). Estas cifras esconden una menor duración de los contratos y con ello una elevada rotación laboral y temporalidad, de manera que los contratos temporales suponen el 93%**
- **El aumento de la contratación viene impulsado únicamente por el avance de la contratación a tiempo parcial con una subida interanual del 5,1%, mientras que a tiempo completo cae un 0,3%. Así la contratación parcial ya absorbe el 41% del total de contratos (14 puntos más que al inicio de la crisis)**
- **Del total de contratos el 49,7% tiene una duración inferior al mes. Los indefinidos apenas llegan al 8% del total (7,3%)**

---

Entre los meses de enero a septiembre del año 2019 la cifra de contrataciones se situó en **283.691 contratos**, esto se traduce en un **incremento del 1,9%** respecto al mismo periodo del año anterior (5.274 contratos más).

Este aumento en la contratación esconde un fuerte empeoramiento de la calidad **aumentando la rotación laboral y la precariedad laboral**. De manera que este aumento viene de la mano de la contratación a tiempo parcial que aumenta un 5,1% mientras que la contratación a tiempo completo cae un 0,3%. Esto hace que la **contratación a tiempo parcial** sobre el total aumente hasta suponer el **41% del total**, aumentando en 14 puntos en comparación con 2008, donde concentraban el 27,5%. Este tipo de contratación suele ser en su mayoría de carácter involuntario ante la imposibilidad de conseguir un contrato a tiempo completo. Cuadro 1.d.

La **temporalidad** sigue aumentando y ya alcanza al **93% de los contratos**, lo que arroja una ratio de **un contrato indefinido por cada 13 temporales**.



**Por comarcas**, la contratación cae en: Nalón (8,1%); Suroccidente (5,8%); Oviedo (2,7%) y Avilés (0,5%). Mientras que Gijón y Oriente destacan con las mayores subidas, en torno al 6,5% en ambos casos. Cuadro 2.d y gráfico 1.d.

**Por sectores**, la contratación aumenta en la construcción (7,7%) y en los servicios (3%), con unas subidas en términos absolutos de 990 y 6.813 contratos más, respectivamente. Mientras que en la agricultura cae un 15,1% (446 contratos menos) y en la industria un 6,4% (2.083 contratos menos). Cuadro 3.d.

Atendiendo a la **duración de los contratos**, se observa cómo en nuestro mercado laboral persisten la temporalidad y la rotación que inciden negativamente en la competitividad y productividad de nuestras empresas a la vez que son un factor determinante en la siniestralidad laboral. Así, el 49,7% del total de contratos tiene una duración inferior a un mes; el 16,5% entre 1 a 6 meses y el 3,1% entre 6 y 12 meses. De forma que el 69,3% de las contrataciones tiene una duración inferior al año. A estos hay que añadir los de duración indeterminada que son de carácter temporal y absorben el 25,5% del total. Por su parte, los indefinidos<sup>1</sup> suponen el 7,3% del total. Cuadro 4.d y gráfico 2.d.

**Por sexo**, los contratos entre los hombres ascendieron a 143.222, lo que supone un 50,5% del total, superando a las mujeres que contabilizaron 140.469 contratos y absorbieron el 49,5% restante. En relación con el mismo periodo de 2018, los hombres muestran una mayor subida: 2,3% (3.243 contratos más), frente al 1,5% registrado entre las mujeres (2.031 contratos más). Cuadro 5.d.

**Por edades**, los más jóvenes (menores de 25 años) destacan con el mayor aumento en la contratación: 9,2% (3.468 contratos más). Seguidos de los mayores de 45 años con un 4,6% y la cohorte de 40 a 44 años con un 0,8%. En el lado contrario, los jóvenes de entre 25 y 29 años registran la mayor caída (2,9%), seguidos de la cohorte de 30 a 39 años con un 1,1%. Cuadro 6.d.

En cuanto a la contratación indefinida desciende en todas las cohortes de edad, siendo más intensa entre los jóvenes. La cohorte de 30 a 39 años muestra el mayor retroceso de contratos indefinidos (18,7%), seguida de la de 25 a 29 años (17,2%). Cuadro 7.d.

---

<sup>1</sup> Iniciales más conversiones

## - Cuadro 1.d -

## Evolución de las contrataciones. Asturias

(Enero-septiembre 2018-2019)

	<b>2018</b>	<b>2019</b>	<b>Var. %</b>	<b>Var. absoluta</b>
<b>Indefinido (bonificado/no bonificado)</b>	13.982	11.129	-20,4	-2.853
<b>Indefinido persona con discapacidad</b>	234	205	-12,4	-29
<b>Conversiones</b>	10.327	9.486	-8,1	-841
<b>TOTAL INDEFINIDOS</b>	<b>24.543</b>	<b>20.820</b>	<b>-15,2</b>	<b>-3.723</b>
<b>Obra o servicio</b>	75.797	71.157	-6,1	-4.640
<b>Eventual circunst. producción</b>	141.681	156.497	10,5	14.816
<b>Interinidad</b>	31.310	31.176	-0,4	-134
<b>Temporal persona con discapacidad</b>	452	494	9,3	42
<b>Relevo</b>	446	128	-71,3	-318
<b>Jubilación parcial</b>	1.048	342	-67,4	-706
<b>Sust. Jubilación 64 años</b>	35	44	25,7	9
<b>Prácticas</b>	2.232	1.662	-25,5	-570
<b>Formación</b>	347	928	167,4	581
<b>Investigador pre doctoral formación</b>	0	15	-	15
<b>Otros contratos</b>	526	428	-18,6	-98
<b>TOTAL TEMPORALES</b>	<b>253.874</b>	<b>262.871</b>	<b>3,5</b>	<b>8.997</b>
<b>TOTAL CONTRATACIÓN</b>	<b>278.417</b>	<b>283.691</b>	<b>1,9</b>	<b>5.274</b>
<b>Tiempo completo</b>	<b>167.835</b>	<b>167.300</b>	<b>-0,3</b>	<b>-535</b>
<b>Tiempo parcial</b>	<b>109.519</b>	<b>115.054</b>	<b>5,1</b>	<b>5.535</b>

Nota: los contratos a tiempo parcial y completo no incluyen los fijos discontinuos que han sido de 1.063 en 2018 y 1.322 en 2019. En el año 2019 la suma (tiempo completo, tiempo parcial y fijo discontinuo) no coinciden con el total porque no se incluye la nueva figura contractual "investigador pre doctoral formación"

Fte: Elaboración propia a través de datos del Servicio Público de Empleo "Estadística de Contratos"

*- Cuadro 2.d -*

*Evolución de la contratación según comarca del centro de trabajo. Asturias*

*(Enero-septiembre 2018-2019)*

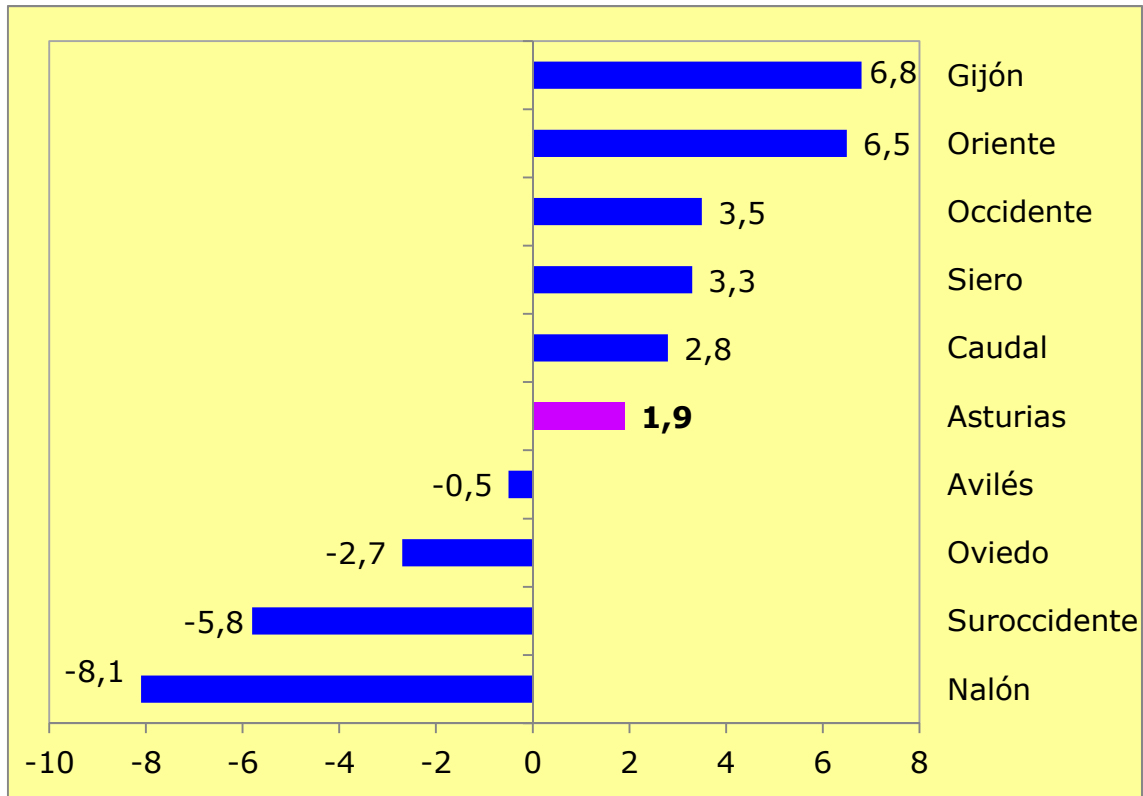
	<b><u>2018</u></b>	<b><u>2019</u></b>	<b><u>Var. %</u></b>	<b><u>Var. absoluta</u></b>
<b>Avilés</b>	38.550	38.361	-0,5	-189
<b>Gijón</b>	94.168	100.556	6,8	6.388
<b>Oviedo</b>	80.176	77.999	-2,7	-2.177
<b>Siero</b>	19.399	20.048	3,3	649
<b>Nalón</b>	9.096	8.356	-8,1	-740
<b>Caudal</b>	7.949	8.173	2,8	224
<b>Oriente</b>	16.166	17.224	6,5	1.058
<b>Occidente</b>	8.707	9.014	3,5	307
<b>Suroccidente</b>	4.206	3.960	-5,8	-246
<b>TOTAL</b>	<b>278.417</b>	<b>283.691</b>	<b>1,9</b>	<b>5.274</b>

*Fte: Elaboración propia a través de datos del Servicio Público de Empleo (La contratación se refiere al lugar donde se ubica el centro de trabajo)*

- Gráfico 1.d -

**Variación de la contratación según comarca del centro de trabajo. Asturias**

*(Enero-septiembre 2019/2018)*



Fte: Elaboración propia a través de datos del Servicio Público de Empleo (La contratación se refiere al lugar donde se ubica el centro de trabajo)

## - Cuadro 3.d -

## Contratación por sectores. Asturias

(Enero-septiembre 2018-19)

	<b>Agricultura</b>	<b>Industria</b>	<b>Construcc</b>	<b>Servicios</b>	<b>Total</b>
<b>Indefinido (bonificado/no bonificado)</b>	172	1.045	705	9.207	<b>11.129</b>
<b>Indefinido persona con discapacidad</b>	1	13	16	175	<b>205</b>
<b>Conversiones</b>	104	1.314	809	7.259	<b>9.486</b>
<b>TOTAL INDEFINIDOS</b>	<b>277</b>	<b>2.372</b>	<b>1.530</b>	<b>16.641</b>	<b>20.820</b>
<b>Obra o servicio</b>	1.725	8.605	10.085	50.742	<b>71.157</b>
<b>Eventual circunst. producción</b>	411	16.794	1.979	137.313	<b>156.497</b>
<b>Interinidad</b>	83	2.360	109	28.624	<b>31.176</b>
<b>Temporal persona con discapacidad</b>	3	34	25	432	<b>494</b>
<b>Relevo</b>	0	19	7	102	<b>128</b>
<b>Jubilación parcial</b>	0	156	8	178	<b>342</b>
<b>Sust. Jubilación 64 años</b>	0	1	0	43	<b>44</b>
<b>Prácticas</b>	2	285	151	1.224	<b>1.662</b>
<b>Formación</b>	10	10	2	906	<b>928</b>
<b>Investigador predoctoral en for</b>	0	0	0	15	<b>15</b>
<b>Otros contratos</b>	1	1	9	417	<b>428</b>
<b>TOTAL TEMPORALES</b>	<b>2.235</b>	<b>28.265</b>	<b>12.375</b>	<b>219.996</b>	<b>262.871</b>
<b>TOTAL CONTRATACIÓN 2019</b>	<b>2.512</b>	<b>30.637</b>	<b>13.905</b>	<b>236.637</b>	<b>283.691</b>
<b>TOTAL CONTRATACIÓN 2018</b>	<b>2.958</b>	<b>32.720</b>	<b>12.915</b>	<b>229.824</b>	<b>278.417</b>
<b>Var. %</b>	<b>-15,1</b>	<b>-6,4</b>	<b>7,7</b>	<b>3,0</b>	<b>1,9</b>
<b>Var. absoluta</b>	<b>-446</b>	<b>-2.083</b>	<b>990</b>	<b>6.813</b>	<b>5.274</b>

Fte: Elaboración propia a través de datos del Servicio Público de Empleo "Estadística de Contratos"

*- Cuadro 4.d -*

***Contratación según duración. Asturias***

***(Enero-septiembre 2019)***

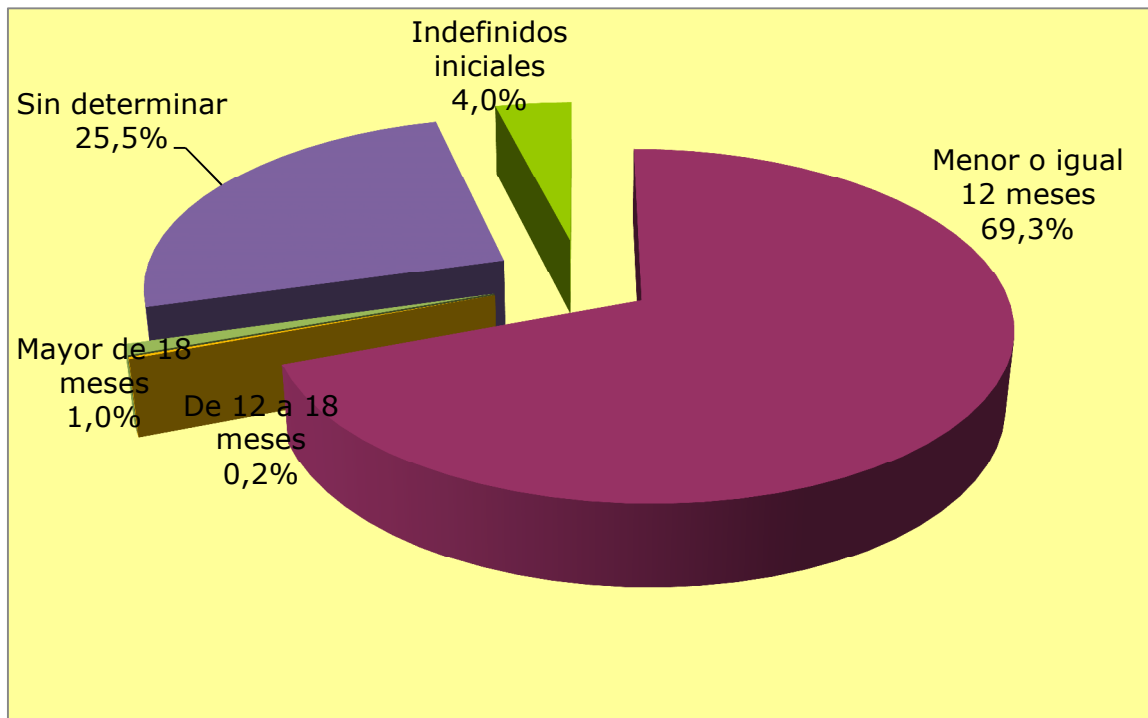
	<b>Total</b>	<b>% sobre total</b>
<b>Menor a 1 mes</b>	141.130	49,7
<b>De 1 a 6 meses</b>	46.887	16,5
<b>De 6 a 12 meses</b>	8.651	3,1
<b>De 12 a 18 meses</b>	534	0,2
<b>Mayor de 18 meses</b>	2.831	1,0
<b>Indeterminados</b>	72.323	25,5
<b>Indefinidos iniciales</b>	11.335	4,0
<b>TOTAL CONTRATACIÓN</b>	<b>283.691</b>	<b>100,0</b>

*Fte: Elaboración propia a través de datos del Servicio Público de Empleo "Estadística de Contratos"*

- Gráfico 2.d -

**Contratación según duración. Asturias**

**(Enero-septiembre 2019)**



Fte: Elaboración propia a través de datos del Servicio Público de Empleo

## - Cuadro 5.d -

## Contratación por sexos. Asturias

(Enero-septiembre 2018- 2019)

	<b>Hombres</b>	<b>Mujeres</b>	<b>Total</b>
<b>Indefinido (bonificado/no bonificado)</b>	5.663	5.466	<b>11.129</b>
<b>Indefinido persona con discapacidad</b>	124	81	<b>205</b>
<b>Conversiones</b>	5.110	4.376	<b>9.486</b>
<b>TOTAL INDEFINIDOS</b>	<b>10.897</b>	<b>9.923</b>	<b>20.820</b>
<b>Obra o servicio</b>	43.246	27.911	<b>71.157</b>
<b>Eventual circunst. producción</b>	78.251	78.246	<b>156.497</b>
<b>Interinidad</b>	8.445	22.731	<b>31.176</b>
<b>Temporal persona con discapacidad</b>	314	180	<b>494</b>
<b>Relevo</b>	66	62	<b>128</b>
<b>Jubilación parcial</b>	280	62	<b>342</b>
<b>Sust. Jubilación 64 años</b>	16	28	<b>44</b>
<b>Prácticas</b>	933	729	<b>1.662</b>
<b>Formación</b>	514	414	<b>928</b>
<b>Investigador predoctoral en formac</b>	5	10	<b>15</b>
<b>Otros contratos</b>	255	173	<b>428</b>
<b>TOTAL TEMPORALES</b>	<b>132.325</b>	<b>130.546</b>	<b>262.871</b>
<b>TOTAL CONTRATACIÓN 2019</b>	<b>143.222</b>	<b>140.469</b>	<b>283.691</b>
<b>TOTAL CONTRATACIÓN 2018</b>	<b>139.979</b>	<b>138.438</b>	<b>278.417</b>
<b>Var. %</b>	<b>2,3</b>	<b>1,5</b>	<b>1,9</b>
<b>Var. absoluta</b>	<b>3.243</b>	<b>2.031</b>	<b>5.274</b>

Fte: Elaboración propia a través de datos del Servicio Público de Empleo "Estadística de Contratos"



**- Cuadro 6.d -**

**Contratación por edad. Asturias**

*(Enero-septiembre 2018-2019)*

	<b><u>2018</u></b>	<b><u>2019</u></b>	<b><u>Var. %</u></b>	<b><u>Var. abs.</u></b>
<b>Menores de 25 años</b>	37.745	41.213	9,2	3.468
<b>De 25 a 29 años</b>	41.175	39.989	-2,9	-1.186
<b>De 30 a 39 años</b>	79.939	79.032	-1,1	-907
<b>De 40 a 44 años</b>	40.873	41.190	0,8	317
<b>Mayores de 45 años</b>	78.685	82.267	4,6	3.582
<b>TOTAL</b>	<b>278.417</b>	<b>283.691</b>	<b>1,9</b>	<b>5.274</b>

*Fte: Elaboración propia a través de datos del Servicio Público de Empleo "Estadística de Contratos"*

**- Cuadro 7.d -**

**Evolución de la contratación indefinida por edad. Asturias**

*(Enero-septiembre 2018-2019)*

	<b><u>2018</u></b>	<b><u>2019</u></b>	<b><u>Var. %</u></b>	<b><u>Var. abs.</u></b>
<b>Menores de 25 años</b>	2.431	2.125	-12,6	-306
<b>De 25 a 29 años</b>	3.605	2.985	-17,2	-620
<b>De 30 a 39 años</b>	7.731	6.286	-18,7	-1.445
<b>De 40 a 44 años</b>	3.696	3.327	-10,0	-369
<b>Mayores de 45 años</b>	7.080	6.097	-13,9	-983
<b>TOTAL</b>	<b>24.543</b>	<b>20.820</b>	<b>-15,2</b>	<b>-3.723</b>

*Fte: Elaboración propia a través de datos del Servicio Público de Empleo "Estadística de Contratos"*

## 5. EVOLUCIÓN DE LOS TRABAJADORES AFECTADOS POR EXPEDIENTES DE REGULACIÓN DE EMPLEO

- **En los ocho primeros meses del año se ha producido un repunte en la cifra de afectados por expedientes de regulación de empleo.**
- **Destacan los expedientes de suspensión con la mayor subida en la cifra de afectados en términos relativos, seguidos de los de extinción mientras que los de reducción de jornada se reducen**

En los ocho primeros meses del año 2019 se produce una **subida** en la cifra de **trabajadores afectados por expedientes de regulación de empleo**, pasando de 1.285 a 2.071 entre 2018 y 2019, respectivamente, lo que supone aumento del 61,2% (786 afectados más).

Por modalidades, destacan los de suspensión con un incremento del 121,6% en la cifra de afectados (805 trabajadores más); seguidos de los de extinción con una subida del 57,3% (168 afectados más). En el lado contrario se sitúan los de reducción jornada con un descenso en la cifra de trabajadores de 187 afectados menos (56,7%).

### *- Cuadro 1.e -*

#### *Evolución de los trabajadores afectados por tipo de expediente. Asturias*

*(Enero-agosto 2018-2019)*

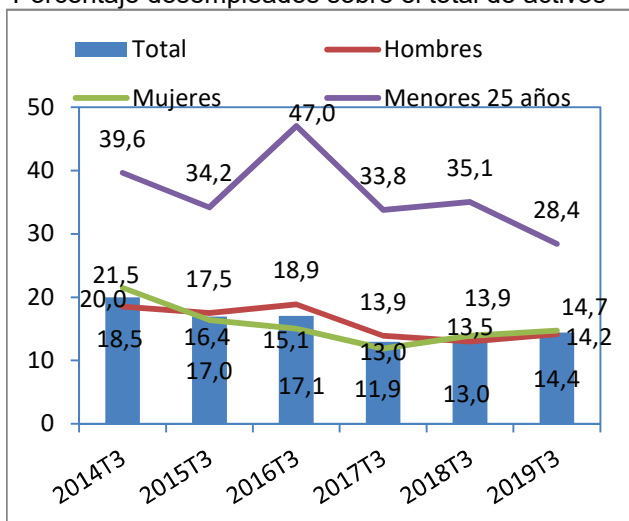
	<b>EXTINCIÓN</b>	<b>SUSPENSIÓN</b>	<b>R. JORNADA</b>	<b>TOTAL</b>
<b>2018</b>	293	662	330	<b>1.285</b>
<b>2019</b>	461	1.467	143	<b>2.071</b>
<b>Var. absoluta</b>	168	805	-187	<b>786</b>
<b>Var. %</b>	57,3	121,6	-56,7	<b>61,2</b>

*Fte: Elaboración propia a través de datos de Ministerio de Empleo y Seguridad Social, Boletín de Estadísticas Laborales*

**Noviembre 2019**

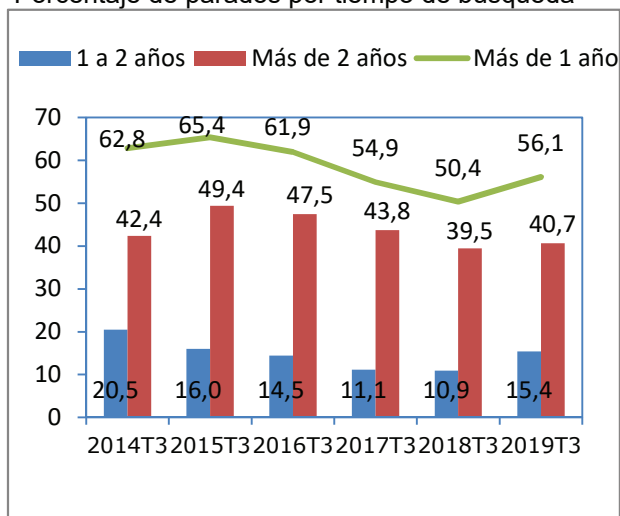
G1- TASAS DE PARO

Porcentaje desempleados sobre el total de activos



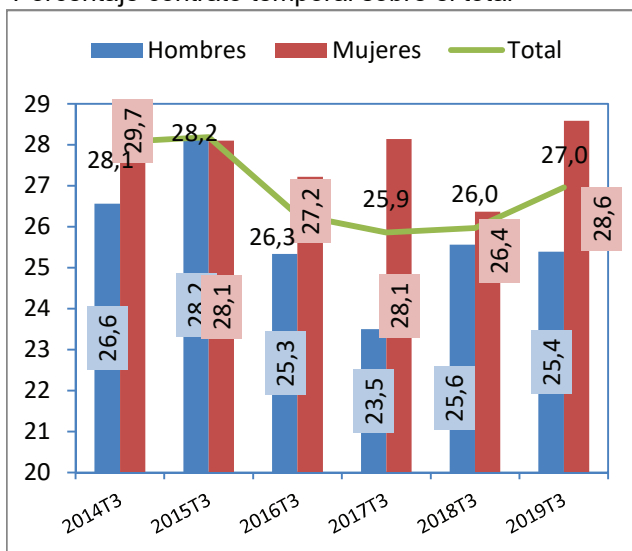
G2- PARO DE LARGA DURACIÓN

Porcentaje de parados por tiempo de búsqueda



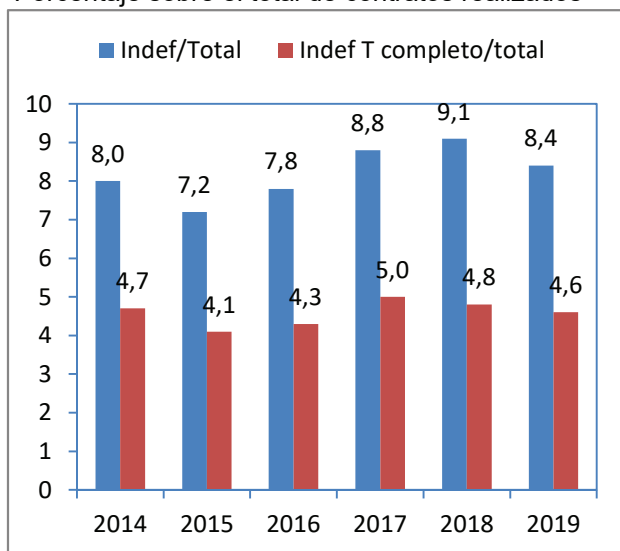
G3- TASAS DE TEMPORALIDAD

Porcentaje contrato temporal sobre el total



G4- PESO CONTRATACIÓN INDEFINIDA

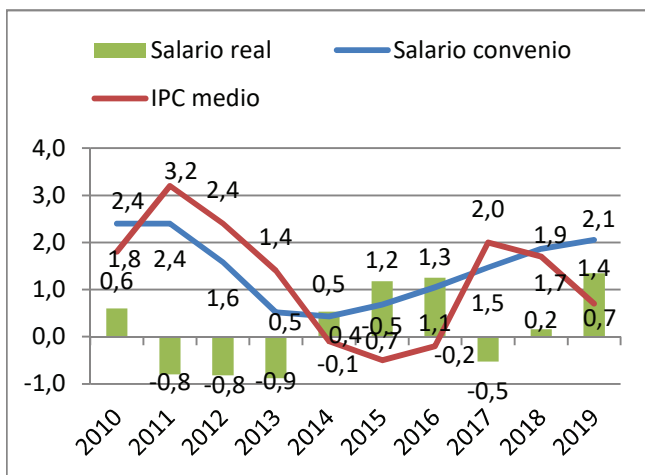
Porcentaje sobre el total de contratos realizados



Mes octubre de cada año

G5- PODER ADQUISITIVO DE LOS SALARIOS

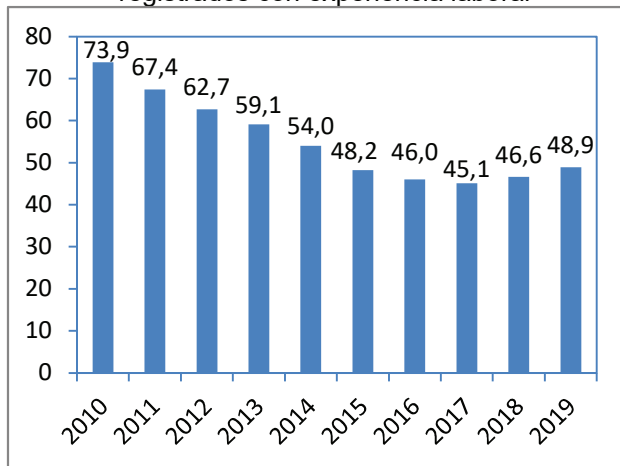
Tasas de variación anual



2019 datos hasta octubre

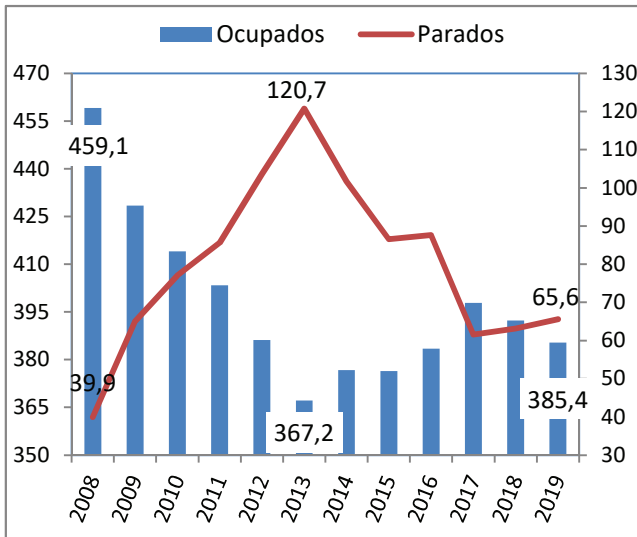
G6- COBERTURA PRESTACIONES DESEMPLEO

Porcentaje beneficiarios sobre total del parados registrados con experiencia laboral



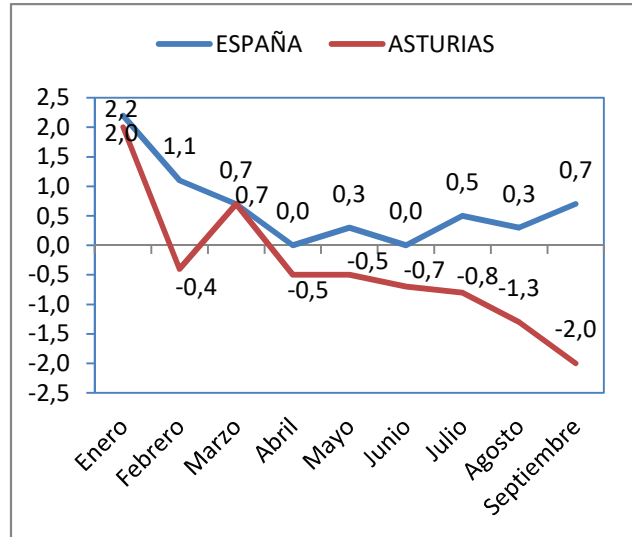
Septiembre de cada año

G7 -EVOLUCIÓN DE LA OCUPACIÓN Y PARO ASTURIAS



Media enero-septiembre

G8 - EVOLUCIÓN DEL ÍNDICE DE PRODUCCIÓN INDUSTRIAL



Variación en lo que va de año

### COMENTARIO DEL MES

En el contexto de desaceleración económica generalizada en que estamos inmersos, Asturias parece mostrar una menor resistencia, con un mayor debilitamiento del mercado laboral y evolución negativa de otros indicadores como el índice de producción industrial.

La última EPA, publicada a finales del mes pasado, evidencia la debilidad del mercado laboral asturiano que destaca en el agregado autonómico con los peores resultados. En los tres primeros trimestres del año, Asturias presenta una pérdida de empleo del 1,8% (casi 7.000 ocupados menos que el año anterior), siendo este comportamiento contrario a la media del país, y destaca como la única comunidad autónoma donde se destruye empleo, sumando dos años de pérdida de ocupación.

En términos de paro, nuevamente Asturias presenta un comportamiento adverso con una subida interanual del desempleo del 4% (2.500 parados más que hace un año), mientras que en España el paro continúa descendiendo (7,7%). Cabe destacar el fuerte aumento del paro de larga duración que supone que el 55% del total de parados lleva más de un año buscando un empleo (42% más de dos años). Asturias arroja el mayor porcentaje de parados de larga duración de todo el país.

Según los últimos datos, el índice de producción industrial en Asturias arroja una caída interanual del 7%, mientras que en España crece un 3,1% y destaca como la segunda mayor caída del país tras Baleares. En términos acumulados, hasta septiembre, este índice muestra una caída del 2%, nuevamente comportamiento contrario al resto del país donde sube un 0,7% y situándose en tercer lugar con la tasa más baja tras Baleares y Galicia.

En lo que va de año varias empresas industriales de Asturias han puesto de manifiesto que están atravesando por ciertas dificultades. Dada la importancia que el sector industrial tiene en una región como Asturias hace inaplazable la puesta en marcha de medidas que ayuden a paliar esta situación.

## PANEL DE DATOS DE COYUNTURA

		Unidad	2018	2019	Evolución reciente				
					Dato anterior		Último dato		
<b>PRODUCCIÓN Y MERCADO DE TRABAJO</b>									
<b>PIB</b>		Tasa crecimiento real anual*	Var %	2,6	2T/19	2,0	3T/19	2,0	
		Tasa crecimiento zona euro	Var %	1,9	2T/19	1,2	3T/19	1,1	
<b>Empleo</b>	Ocupados	Ocupados totales (EPA)	Miles	391,9	2T/19	384,7	3T/19	386,0	
		Tasa crecimiento anual	%	-0,9		-2,5		-2,1	
		Afiliados (Seguridad Social)	Miles	362,5	sep-19	367,6	oct-19	369,1	
		Tasa crecimiento anual	%	1,1		1,1		1,4	
<b>Calidad del empleo</b>	Asalariados por tipo de contrato	Total	Miles	315,7	2T/19	310,4	3T/19	315,6	
		Contrato indefinido		237,1		233,4		230,5	
		Contrato temporal		78,6		77,0		85,1	
	Tasa temporalidad	Total	%	24,9	2T/19	24,8	3T/19	27,0	
		Sector público		29,2		27,1		30,3	
		Sector privado		23,6		24,1		25,9	
	Contratos (SEPE)	Total realizados	Miles	372,8	sep-19	33.760	oct-19	37.212	
Indef sb total		%	8,8		8,9		8,4		
<b>Desempleo</b>	Desempleados	Total	Miles	61,8	2T/19	63,5	3T/19	65,1	
		Hombres	Miles	28,9		28,3		33,0	
		Mujeres		32,9		35,2		32,1	
		Paro registrado (SEPE)	Miles	73,5	sep-19	67,6	oct-19	70,0	
	Tasa de paro	Total	%	13,6	2T/19	14,2	3T/19	14,4	
		Hombres		12,4		12,4		14,2	
		Mujeres		14,9		16,1		14,7	
	Prestaciones	Beneficiarios prestaciones		31.313	ago-19	31.489	sep-19	30.915	
Tasa de cobertura		%	47,4		53,4		48,9		
<b>PRECIOS Y SALARIOS</b>									
<b>Precios</b>	IPC	General	Var %	1,7	1,0	sep-19	0,1	oct-19	0,1
		Zona euro		1,8	1,5		0,8		0,7
<b>Salarios</b>	Negociación colectiva	Aumento salarial pactado	Var %	1,76	sep-19	2,06	oct-19	2,05	
		Convenios totales	Unidad	96		89		97	
		Trabajadores afectados	Miles	85.855		95.194		95.622	
	Encuesta Trimestral de Coste Laboral	Coste laboral total	€/mes	2.574,3	1T/19	2.599,6	2T/19	2.789,1	
		Variación anual	Var %	0,6		1,5		3,9	
	Contabilidad Nacional*	Coste salarial total	€/mes	1.907,7		1.914,9		2.094,0	
		Variación anual	Var %	0,3		2,5		3,4	
	Remuneración por asalariado	Remuneración por asalariado	Var %	1,0	2T/19	2,4	3T/19	2,2	
Coste laboral unitario			1,2		2,8		2,1		

\* Dato España

Fte: elaboración propia a través de datos de EPA, ETCL, IPC y Contabilidad Regional (INE); Estadística de Contratos (SEPE)